

УТВЕРЖДАЮ
Директор МАДОУ д/с № 10

_____ Т.В. Миллер
«01» февраля 2013 г.

**ПУБЛИЧНЫЙ ДОКЛАД
«ДЕТСКОГО САДА № 10 общеразвивающего вида с приоритетным осуществлением познавательно – речевого
развития детей» города Ишима
по итогам 2012 года**

Цель доклада: представить общественности обзорную информацию о деятельности ДООУ за отчётный период.

1. Общая характеристика образовательного учреждения

Государственный статус учреждения:

Тип учреждения – дошкольное образовательное учреждение.

Вид учреждения – детский сад общеразвивающего вида с приоритетным осуществлением познавательно – речевого развития детей.

Лицензия серия А № 324011 на образовательную деятельность выдана департаментом образования и науки Тюменской области 22 сентября 2011 года. Лицензия бессрочная.

Юридический адрес: 627755 Тюменская область, г Ишим, ул.Красина,38. Детский сад расположен не далеко от железнодорожного вокзала в залинейной части города. Вблизи детского сада находится филиал МОУ СОШ № 4. До детского сада можно добраться маршрутным такси № 5,6,11к,112 или автобусом № 5, до остановки «Школа».

Детский сад работает 10 часов с 7.30 – 17.30.

Комплектование детского сада осуществляется Департаментом по социальным вопросам администрации города Ишима. В 2012 году МАДОУ д/с № 10 функционировал 52 дня, остальное время детский сад был закрыт на капитальный ремонт. Воспитанники детского сада посещали другие ДООУ города.

Структура и количество групп: В детском саду функционирует 5 групп (Группа №1 «Смешарики» – для детей 2-3 лет, группа № 2 «Пчёлка» – для детей 5-6 лет, группа № 3 «Муравьишки» – для детей 6-7 лет, группа № 4 «Ромашка»– для детей 3-4 лет, группа № 5 «Солнышко» – для детей 4-5 лет.)

Проектная мощность детского сада 100 детей. На 01.01.2013г. списочный состав детей 102 ребёнка в возрасте от 3 до 7 лет.

Группа № 1- 3 детей;

Группа № 2 – 30 детей;

Группа № 3 – 32 ребёнка;

Группа № 4 – 5 детей;

Группа № 5 – 32 ребёнка.

В группах №1 и № 4 маленький списочный состав по причине того, что детский сад 18.12.2012 года открылся после капитального ремонта и эти группы начали комплектоваться.

Функционирует консультативно - методический пункт. Цель работы пункта: оказание информационно-консультативной помощи семьям в развитии детей, не посещающих детский сад, в возрасте от 1,5 до 7 лет. Пункт посещает 1 семья.

Структура управления ДООУ. Во главе учреждения – директор, назначенный учредителем, Миллер Тамара Владимировна. Тел: 6-23-43.

Государственно – общественное управление представлено:

1. наблюдательным советом под председательством Севернюк Натальей Владимировной, начальником отдела дошкольного и начального общего образования.

2. Управляющим советом, председателем которого является Латынцева Жанна Александровна.

2. Особенности образовательного процесса

В ДООУ реализуется основная общеобразовательная программа дошкольного образования, разработанная в соответствии с ФГТ:

ДООУ осуществляет дополнительные платные образовательные услуги:

- танцевальная студия «Топотушки»;
- кружок по музыкальному развитию «Весёлые нотки»;
- кружок по обучению чтению «Грамотейка»;
- кружок «Занимательная математика»
- кружок «Бисероплетение»;
- кружок «Развивайка» (кружок по обучению компьютерным играм);
- коррекция фонетико – фонематического недоразвития речи.

Стоимость дополнительных платных услуг: коллективные - 53 , индивидуальные – 88 рублей за одно занятие.

Бесплатные образовательные услуги:

- «Сказочники» (ТРИЗ - технологии в речевом развитии детей);
- «Мнемотехника»;
- «Исследовательская деятельность»
- театр – студия «Золотой ключик»

В детском саду реализуются современные технологии

Образовательные:

- Моделирование;
- ТРИЗ и РТВ;
- Технология формирования правильной читательской деятельности (Е.В. Бунеева)

- Технология проблемного обучения (Е.Л. Мельникова)
- Технологии игровой деятельности: дидактические, ролевые, игровые ситуации на занятиях
- Технология моделирования
- Метод учебных исследований
- «Личностно – ориентированный подход» В.В. Сериков
- Метод групповых проектов.

Оздоровительные:

- Дыхательная гимнастика А.Н. Стрельниковой;
- Методика В.Ф. Базарного
- Социально – оздоровительная технология Ю.Ф.Змановского

МАДОУ д/с № 10 сотрудничает по вопросу преемственности между дошкольным и начальным образованием с МОУ СОШ №

4.

Вывод: программно–методическое обеспечение образовательного процесса обеспечивает физическое, познавательно - речевое, социально - личностное, художественно – эстетическое развитие воспитанников.

3. Условия осуществления образовательного процесса

В детском саду оборудованы: методический кабинет, музыкальный зал, логопункт, пищеблок, медицинский кабинет, групповые комнаты, комната охраны.

В дошкольном учреждении оборудован медицинский кабинет, выполняющий функции изолятора и процедурный кабинет.

На пищеблоке размещены:

- хлебрезка;
- кухонный комбайн;
- овощерезка;
- слайсер;
- картофелечистка и многое другое.

Предметно-развивающая среда в ДОУ обновлена в соответствии с современными педагогическими требованиями, с возрастом детей и санитарными нормами.

В методическом кабинете функционирует библиотека методической и детской литературы.

Для обеспечения достаточного уровня интеллектуального и эмоционально-личностного развития детей в ДОУ в каждой группе размещены и в системе используются информационные технические средства обучения: компьютер, телевизор, музыкальный центр, интерактивные доски. Имеются игровой, демонстрационный и раздаточный материалы. Для профилактики гриппа и ОРВИ в каждой группе бактерицидные лампы, увлажнители воздуха.

В группах созданы условия для различных видов двигательной активности детей в соответствии с их возрастными и

индивидуальными особенностями:

- физкультурные уголки, в которых размещены тренажеры и физкультурное оборудование, оборудование для спортивных игр;
- велосипеды;
- мячи-прыгуны;
- корректирующие дорожки;
- музыкальные классики и многое другое.

Для педагогического просвещения родителей используются информационные стенды в общем коридоре и групповых приёмных.

В МАДОУ дс №10 создана локальная сеть, осуществляется доступ к Интернет - ресурсам во всех рабочих кабинетах ДОУ. Внутри здания и на территории осуществляется видеонаблюдение.

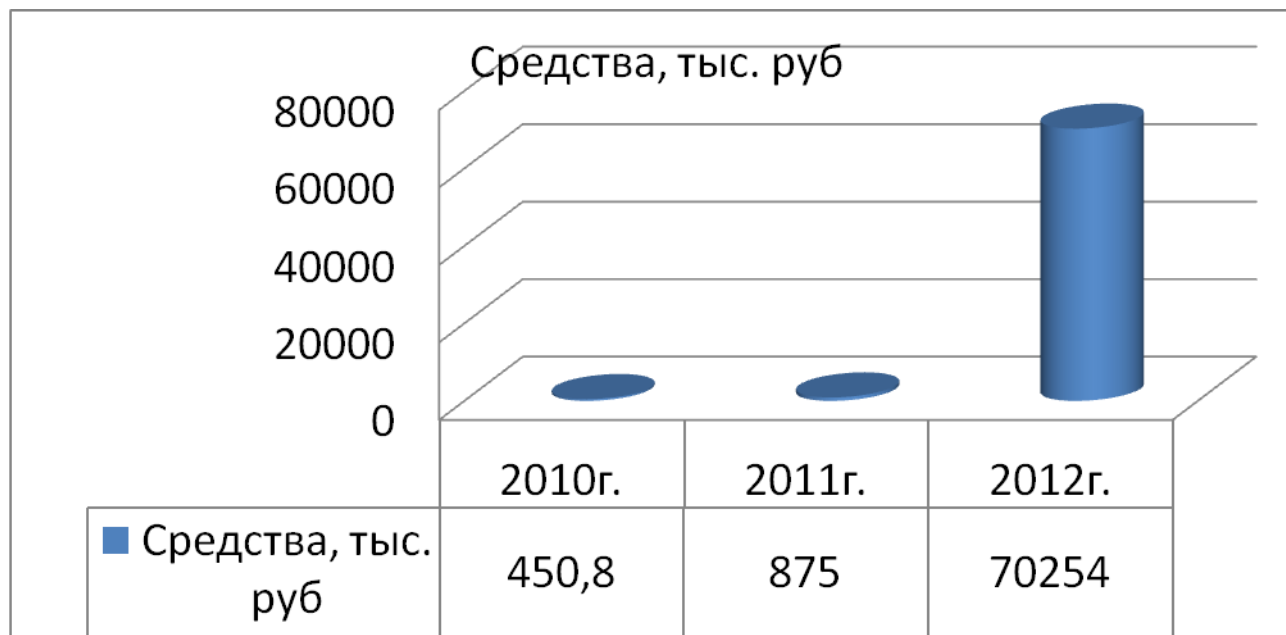
На территории ДОУ размещена спортивная площадка, прогулочные площадки, оборудованные современными малыми архитектурными формами.

Количество средств, направленных на обновление материально – технической базы.

В рамках программы модернизации образования в 2011году из регионального бюджета были выделены средства на капитальный ремонт инженерных сетей МАДОУ дс № 10 в размере 6050 тыс. рублей, которые были освоены в срок. Системы отопления водопровода, уличной и внутренней канализации были приведены в нормативное состояние.

В 2012 году из регионального бюджета были выделены средства на капитальный ремонт и благоустройство территории МАДОУ д/с № 10 в размере 70 254 тыс. рублей.

Количество средств, направленных на приведение ДОУ в нормативное состояние.



Вывод: Детский сад приведён в нормативное состояние благодаря средствам, выделенным из областного бюджета на капитальный ремонт детского сада и благоустройство территории

Анализ материально – технических и медико – социальных условий для пребывания детей в детском саду показал, что в МАДОУ д\с № 10 созданы необходимые условия для развития детей, охраны и укрепления их здоровья, коррекционной работы.

Медицинское обслуживание. В детском саду имеется медицинский блок состоящий из медицинского кабинета совмещённого с процедурным и изолятор. Кабинет оснащён всем необходимым оборудованием и инвентарём. Детский сад прошел процедуру лицензирования на осуществление медицинской деятельности. Лицензия выдана Департаментом здравоохранения Тюменской области регистрационный № 6815 от 22 сентября 2011 года. Медицинское обслуживание воспитанников осуществляется старшей медицинской сестрой, имеющей высшую квалификационную категорию. Услуги оказываются в пределах функциональных обязанностей старшей медицинской сестры бесплатно.

В детском саду имеется совмещённый музыкальный с физкультурным зал, оснащённый всем необходимым спортивным оборудованием.. Имеется кортотека игр и игровых упражнений, подвижных и спортивных игр, план физкультурно - оздоровительных мероприятий, план работы с родителями. В детском саду регулярно проводятся: утренняя гимнастика, непосредственная образовательная деятельность по образовательной области – здоровье, в интеграции с другими образовательными областями. Во время которой формируются представления и навыки здорового образа жизни и основ безопасности жизнедеятельности, прогулки, физкультурные минутки, динамический час. В соответствии с планом проводятся

физкультурные досуги, праздники и развлечения, дни здоровья. В детском саду отработана система закаливающих мероприятий в течение года и в течение дня.

Данная система мероприятий разработана для каждой возрастной группы с учётом времени года и проводится круглый год.

Организация развивающей среды. Развивающая среда построена в соответствии с идеей развивающего обучения и опоры на личностно-ориентированную модель взаимодействия.

В каждой возрастной группе созданы условия:

а) для коллективной и совместной деятельности

- центр сюжетно – ролевой игры;
- центр развития речи (книжный уголок, игры и оборудование для развития речи, театрализованные игры.);
- центр экспериментирования (уголок природы, экспериментирования и опытов, уголок труда);
- центр математики и строительно – конструктивных игр;
- центр искусства (изодеятельность, музыкальный уголок, уголок ручного труда);
- познавательный центр (ОБЖ, краеведение и др.);
- центр физической культуры;
- эмоциональный центр (уголок уединения);

б) для реализации индивидуальной интересов и возможностей;

1. Расположение и организация предметов развивающей среды в пространстве группы:

а) наполнено развивающим содержанием, соответствующим программным требованиям, задачам обучения и воспитания направлению работы в группе;

б) отвечает возрастным особенностям и потребностям детей;

в) доступно;

г) отвечает требованиям безопасности и принципам многофункциональности;

д) отвечает санитарно – гигиеническим требованиям;

е) отвечает требованиям эстетики;

ж) отвечает интересам по половому принципу.

2. Содержание предметно - развивающей среды периодически обновляется для поддержания интереса:

- к пройденному программному материалу;
- к саморазвитию через доступный и знакомый материал;
- к новому незнакомому материалу.

В детском саду созданы условия для развития детей в музыкальной деятельности. Музыкальный зал совмещён с физкультурным оборудованием на достаточном уровне (музыкальный центр, DVD, фортепиано, детские музыкальные инструменты, оформлена фонотека). Выделено место для хранения дидактических игр, пособий для организации музыкальных занятий, методической литературы. В наличие костюмы для театрализованных представлений, ростовые куклы..

В группах созданы условия для театрализованной деятельности, работает театр- студия «Золотой ключик». Оформлены театральные уголки для показа кукольных спектаклей, различные виды театров.

В целях художественно - эстетического развития в детском саду оборудованы центры искусства, оснащённые столами для рисования, различными материалами и средствами для изобразительной деятельности; В группах выделены места для сменных выставок детских работ, народно – прикладного искусства.

Предоставляются платные дополнительные услуги – «Изостудия», танцевальная студия «Топотушки», кружок по музыкальному развитию «Весёлые нотки». Работа ведётся по программам, утверждённым на Совете Педагогов протокол № 5 от 25.08.2011 года.

В рамках музейной педагогики в детском саду собраны коллекции тканей, камней, открыток, семян, магнитов, фантиков, носовых платочков, значков, календарей, киндер-сюрпризов и т.д. Гербарии деревьев, кустарников, трав, цветов.

Всё вышеизложенное позволяет констатировать, что содержание предметно-развивающей среды детского сада соответствует интересам детей, возрастным особенностям детей, рассчитано на различные уровни развития детей, изменяется, варьируется, постоянно обогащается с ориентацией на запросы родителей, на обеспечение зоны ближайшего развития ребёнка, в соответствии с основной программой, реализуемой в детском саду, а также в соответствии с программой развития детского сада.

Качество и организация питания. Организация питания детей в детском саду осуществляется в соответствии с примерным 10-ти дневным меню, разработанным Автономным учреждением Тюменской области «Центр технологического контроля» и утверждённым ТоГУ Роспотребнадзора в г. Ишиме, Ишимском, Викуловском, Сорокинском районах 17.01.2011г. Питание четырёхразовое, сбалансированное. В питание включены продукты обогащённые микронутриентами (ацидофелин, йодированное молоко, йодированная соль, батон с облепихой). Производится С-витаминизация 3-х блюд.

Обеспечение и доставку продуктов питания осуществляют организации города и Индивидуальные предприниматели имеющие лицензию на данный вид деятельности:

- ООО «Овощевод» (договор № 83 от 02.10.2010г.);
- ИП Разумков В.Н. (договор от 01.01.2012г.);
- ИП Гончаров А.Н. (договор от 11.01.2011г.);
- ООО «Завод по переработке мяса «Карасульский» (договор № 9 от 01.01.2011г.)
- ООО «Золотые луга» (договор № 472И09 от 01.01.2012г.);
- Ишимский комбинат хлебопродуктов филиал ОАО «Тюменьхлебопродуктов» (Договор № 404/09 от 02.10.2009г)

Контроль за качеством питания, кулинарной обработкой, выходом блюд, вкусовым качеством пищи, за санитарным состоянием пищеблока осуществляется старшей медицинской сестрой и бракеражной комиссией, созданной приказом директора №4 од от 10.01.2012.

4.Кадровый потенциал.

Качественный состав педагогов МАДОУ д/с №10

В коллективе трудятся 9 педагогов.

Образовательный уровень педагогов

| Всего педагогов | Высшее образование | |
|-----------------|--------------------|------|
| | кол-во педагогов | % |
| 9 | 9 | 100% |

Стаж педагогической работы

| Всего педагогов | 0 - 5 лет | | 5 - 10 лет | | 10 - 20 лет | | Свыше 20 лет | |
|-----------------|------------------|----|------------------|----|------------------|----|------------------|----|
| | кол-во педагогов | % | кол-во педагогов | % | кол-во педагогов | % | кол-во педагогов | % |
| 9 | 1 | 12 | 2 | 22 | 4 | 44 | 2 | 22 |

Квалификация педагогических кадров

| Всего педагогов | Высшая квалификационная категория | | Первая квалификационная категория | | Соответствие занимаемой должности | | Без категории | |
|-----------------|-----------------------------------|----|-----------------------------------|----|-----------------------------------|----|------------------|----|
| | кол-во педагогов | % | кол-во педагогов | % | кол-во педагогов | % | кол-во педагогов | % |
| 9 | 2 | 22 | 4 | 44 | 2 | 22 | 1 | 12 |

Возрастной состав педагогов

| Всего педагогов | Моложе 25 лет | | 25 – 29 лет | | 30 – 49 лет | | 50 – 54 года | |
|-----------------|---------------|----|-------------|----|-------------|----|--------------|---|
| | кол-во | % | кол-во | % | кол-во | % | кол-во | % |
| 9 | 1 | 12 | 2 | 22 | 6 | 66 | 0 | 0 |

Участие педагогов конкурсах различного уровня

| год | Ф.И.О. педагога | Тема выступления | конкурсы | Уровень | | | |
|------|-----------------|-----------------------------------|--|-----------------------|------------------|------------------|--------|
| | | | | р р д к и | о г с н | в с р с | с и |
| 2012 | Пермякова М.М. | | Педагогическая олимпиада | | Диплом участника | | |
| 2012 | Пухова О.И. | Правила эти пусть знают все дети. | | | I место | | |
| 2012 | Казанцева Н.С. | | Воспитатель года 2012 | Сертификат участника | | | |
| 2012 | Шумкова И.Г. | Лучшее тематическое мероприятие | городской конкурс муниципальных общеобразовательных и дошкольных учреждений на лучшее мероприятие по профилактике и недопущению дорожно-транспортных происшествий с участием детей и подростков. | 3 место | | | |

Отраслевые награды педагогов образовательного учреждения:

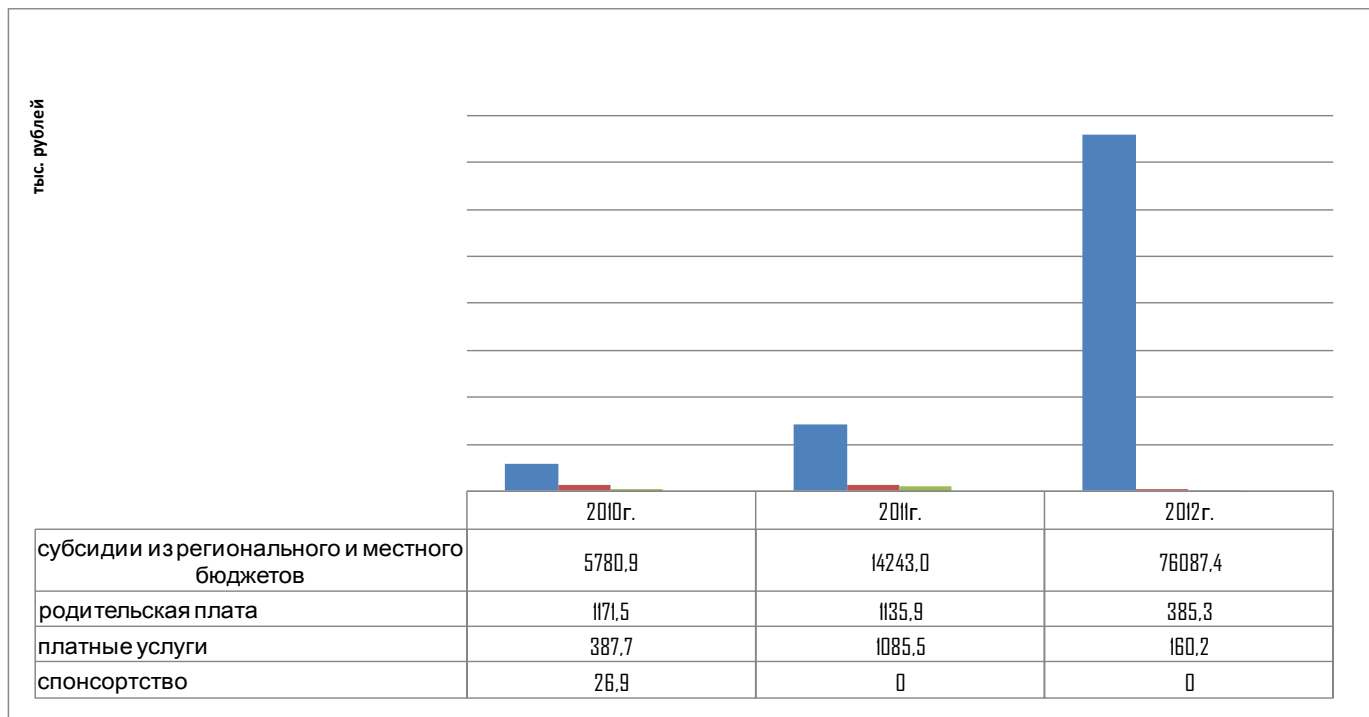
-Нагрудный знак «Почетный работник общего образования РФ» - 1.

Вывод: МАДОУ д/с №10 укомплектовано кадрами на 100%. Коллектив стабильный. Профессиональный уровень педагогов постоянно растет в результате самообразования педагогов, обучения на курсах повышения квалификации, а также профессиональной аттестации.

5. Финансовые ресурсы ДОУ и их использование.

5.1 В МАДОУ д/с № 10 используются современные формы финансирования:

- 1.Субсидии из регионального и муниципальных бюджетов;
- 2.Родительская плата за содержание детей в детском саду;
3. Средства, получаемые от оказания дополнительных платных услуг.



Вывод: 1. Графический анализ наглядно демонстрирует, что львиную долю средств, направленных на образование и содержание детей в детском саду составляют субсидии из регионального и местного бюджетов.

2. Поступления от оказания дополнительных платных услуг в 2012г. минимальны, т.к. детский сад находился на капитальном ремонте с 13.03.2012 по 18.12.2012г.

5.2 Отчёт об использовании учреждением плана финансово – хозяйственной деятельности

1. Доходы учреждения

| Наименование показателя | Код строки | Код аналитики | Утверждено плановых назначений | Исполнено плановых назначений | | | | итого | Не исполнено плановых назначений |
|--|------------|---------------|--------------------------------|-------------------------------|------------------------|------------------------|------------------------|---------------|----------------------------------|
| | | | | через лицевые счета | через банковские счета | через кассу учреждения | некассовыми операциями | | |
| 1 | 2 | 3 | 4 | 5 | 6 | 7 | 8 | 9 | 10 |
| Доходы - всего | 010 | | 76 595 296,52 | 76 595 296,52 | - | - | - | 76 595 296,52 | - |
| <i>Доходы от собственности</i> | 030 | 120 | - | - | - | - | - | - | - |
| из них: | | | | | | | | | |
| от аренды активов | 031 | 120 | - | - | - | - | - | - | - |
| <i>Доходы от оказания платных услуг (работ)</i> | 040 | 130 | 507 903,69 | 507 903,69 | - | - | - | 507 903,69 | - |
| <i>Доходы от штрафов, пеней, иных сумм принудительного изъятия</i> | 050 | 140 | - | - | - | - | - | - | - |
| <i>Безвозмездные поступления от бюджетов</i> | 060 | 150 | - | - | - | - | - | - | - |
| в том числе: | | | | | | | | | |
| поступления от наднациональных организаций и правительств иностранных государств | 062 | 152 | - | - | - | - | - | - | - |
| поступления от международных финансовых организаций | 063 | 153 | - | - | - | - | - | - | - |
| <i>Доходы от операций с активами</i> | 090 | | - | - | - | - | - | - | - |
| в том числе: | | | | | | | | | |
| от выбытий основных средств | 092 | 410 | - | - | - | - | - | - | - |
| от выбытий нематериальных активов | 093 | 420 | - | - | - | - | - | - | - |
| от выбытий произведенных активов | 094 | 430 | - | - | - | - | - | - | - |
| от выбытий материальных запасов | 095 | 440 | - | - | - | - | - | - | - |
| от выбытий ценных бумаг, кроме акций | 096 | 620 | - | - | - | - | - | - | - |
| от выбытий акций | 097 | 630 | - | - | - | - | - | - | - |
| от выбытий иных финансовых активов | 098 | 650 | - | - | - | - | - | - | - |
| <i>Прочие доходы</i> | 100 | 180 | 76 087 392,83 | 76 087 392,83 | - | - | - | 76 087 392,83 | - |
| из них: | | | | | | | | | |
| субсидии на выполнение государственного (муниципального) задания | 101 | 180 | 75 439 833,75 | 75 439 833,75 | - | - | - | 75 439 833,75 | - |
| субсидии на иные цели | 102 | 180 | 647 559,08 | 647 559,08 | - | - | - | 647 559,08 | - |
| бюджетные инвестиции | 103 | 180 | - | - | - | - | - | - | - |
| иные доходы | 104 | 180 | - | - | - | - | - | - | - |

2. Расходы учреждения

| Наименование показателя | Код строки | Код аналитики | Утверждено плановых назначений | Исполнено плановых назначений | | | | итого | Не исполнено плановых назначений |
|---|------------|---------------|--------------------------------|-------------------------------|------------------------|------------------------|------------------------|---------------|----------------------------------|
| | | | | через лицевые счета | через банковские счета | через кассу учреждения | некассовыми операциями | | |
| 1 | 2 | 3 | 4 | 5 | 6 | 7 | 8 | 9 | 10 |
| Расходы - всего | 200 | | 76 595 296,52 | 76 529 253,80 | - | 46 930,00 | - | 76 576 183,80 | 19 112,72 |
| в том числе: | | | | | | | | | |
| <i>Оплата труда и начисления на выплаты по оплате труда</i> | 160 | 210 | 4 787 341,55 | 4 779 699,65 | - | 7 641,90 | - | 4 787 341,55 | - |
| в том числе: | | | | | | | | | |
| заработная плата | 161 | 211 | 3 674 590,00 | 3 667 554,42 | - | 7 035,58 | - | 3 674 590,00 | - |
| прочие выплаты | 162 | 212 | 13 469,63 | 13 469,63 | - | - | - | 13 469,63 | - |
| начисления на выплаты по оплате труда | 163 | 213 | 1 099 281,92 | 1 098 675,60 | - | 606,32 | - | 1 099 281,92 | - |
| <i>Приобретение работ, услуг</i> | 170 | 220 | 70 883 846,71 | 70 877 903,61 | - | 5 943,10 | - | 70 883 846,71 | - |
| в том числе: | | | | | | | | | |
| услуги связи | 171 | 221 | 28 471,51 | 28 471,51 | - | - | - | 28 471,51 | - |
| транспортные услуги | 172 | 222 | 2 951,10 | 1 154,00 | - | 1 797,10 | - | 2 951,10 | - |
| коммунальные услуги | 173 | 223 | 209 476,24 | 209 476,24 | - | - | - | 209 476,24 | - |
| арендная плата за пользование имуществом | 174 | 224 | - | - | - | - | - | - | - |
| работы, услуги по содержанию имущества | 175 | 225 | 69 678 766,14 | 69 674 620,14 | - | 4 146,00 | - | 69 678 766,14 | - |
| прочие работы, услуги | 176 | 226 | 964 181,72 | 964 181,72 | - | - | - | 964 181,72 | - |
| <i>Обслуживание долговых обязательств</i> | 190 | 230 | - | - | - | - | - | - | - |
| в том числе: | | | | | | | | | |
| обслуживание долговых обязательств перед резидентами | 191 | 231 | - | - | - | - | - | - | - |
| обслуживание долговых обязательств перед нерезидентами | 192 | 232 | - | - | - | - | - | - | - |
| <i>Безвозмездные перечисления организациям</i> | 210 | 240 | - | - | - | - | - | - | - |
| в том числе: | | | | | | | | | |
| безвозмездные перечисления государственным и муниципальным организациям | 211 | 241 | - | - | - | - | - | - | - |

| | | | | | | | | | |
|---|-----|-----|---|---|---|---|---|---|---|
| безвозмездные перечисления организациям, за исключением государственных и муниципальных организаций | 212 | 242 | - | - | - | - | - | - | - |
|---|-----|-----|---|---|---|---|---|---|---|

Форма 0503737 с.3

| Наименование показателя | Код строки | Код аналитики | Утверждено плановых назначений | Исполнено плановых назначений | | | | итого | Не исполнено плановых назначений |
|---|------------|---------------|--------------------------------|-------------------------------|------------------------|------------------------|------------------------|------------|----------------------------------|
| | | | | через лицевые счета | через банковские счета | через кассу учреждения | некассовыми операциями | | |
| 1 | 2 | 3 | 4 | 5 | 6 | 7 | 8 | 9 | 10 |
| <i>Безвозмездные перечисления бюджетам</i> | 230 | 250 | - | - | - | - | - | - | - |
| в том числе: | | | | | | | | | |
| перечисления наднациональным организациям и правительствам иностранных государств | 232 | 252 | - | - | - | - | - | - | - |
| перечисления международным организациям | 233 | 253 | - | - | - | - | - | - | - |
| <i>Социальное обеспечение</i> | 240 | 260 | - | - | - | - | - | - | - |
| в том числе: | | | | | | | | | |
| пособия по социальной помощи населению | 242 | 262 | - | - | - | - | - | - | - |
| пенсии, пособия, выплачиваемые организациями сектора государственного управления | 243 | 263 | - | - | - | - | - | - | - |
| <i>Прочие расходы</i> | 250 | 290 | 24 826,27 | 24 826,27 | - | - | - | 24 826,27 | - |
| <i>Расходы по приобретению нефинансовых активов</i> | 260 | 300 | 899 281,99 | 846 824,27 | - | 33 345,00 | - | 880 169,27 | 19 112,72 |
| в том числе: | | | | | | | | | |
| основных средств | 261 | 310 | 134 559,25 | 134 559,25 | - | - | - | 134 559,25 | - |
| нематериальных активов | 262 | 320 | - | - | - | - | - | - | - |
| непроизведенных активов | 263 | 330 | - | - | - | - | - | - | - |
| материальных запасов | 264 | 340 | 764 722,74 | 712 265,02 | - | 33 345,00 | - | 745 610,02 | 19 112,72 |
| <i>Расходы по приобретению финансовых активов</i> | 270 | 500 | - | - | - | - | - | - | - |
| из них: | | | | | | | | | |
| ценных бумаг, кроме акций | 271 | 520 | - | - | - | - | - | - | - |
| акций и иных форм участия в капитале | 272 | 530 | - | - | - | - | - | - | - |
| иных финансовых активов | 273 | 550 | - | - | - | - | - | - | - |

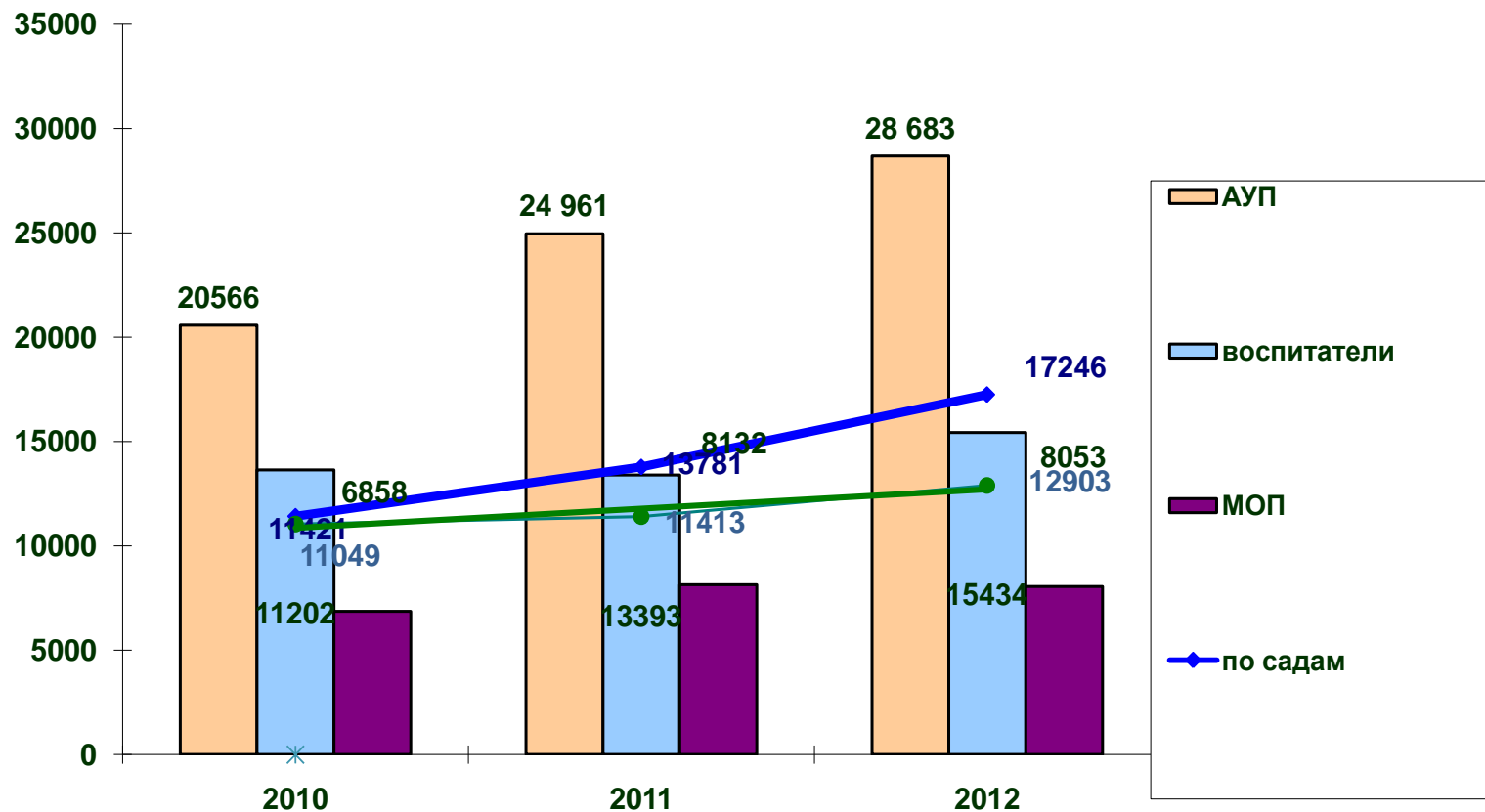
| | | | | | | | | | |
|--|-----|-----|---|--------------|---|--------------|---|--------------|---|
| увеличение остатков средств учреждения | 731 | 510 | - | 151 303,39 | - | 198 233,39 | x | 349 536,78 | x |
| уменьшение остатков средств учреждения | 732 | 610 | - | - 198 233,39 | - | - 151 303,39 | x | - 349 536,78 | x |

Форма 0503737
с.5

| Наименование показателя | Код строки | Код аналитики | Утверждено плановых назначений | Исполнено плановых назначений | | | | итого | Не исполнено плановых назначений |
|--|------------|---------------|--------------------------------|-------------------------------|------------------------|------------------------|------------------------|-------|----------------------------------|
| | | | | через лицевые счета | через банковские счета | через кассу учреждения | некассовыми операциями | | |
| 1 | 2 | | 4 | 5 | 6 | 7 | 8 | 9 | 10 |
| <i>Изменение остатков по внутренним расчетам</i> | 820 | | - | - | - | x | x | - | - |
| увеличение остатков по внутренним расчетам (Кт 030404510) | 821 | | - | - | - | x | x | - | - |
| уменьшение остатков по внутренним расчетам (Дт 030404610) | 822 | | - | - | - | x | x | - | - |
| <i>Изменение остатков расчетов по внутренним привлечением средств</i> | 830 | | - | - | - | - | x | - | - |
| увеличение расчетов по внутреннему привлечению остатков средств (Кт 030406000) | 831 | | - | - | - | - | x | - | - |
| уменьшение расчетов по внутреннему привлечению остатков средств (Дт 030406000) | 832 | | - | - | - | - | x | - | - |

В МАДОУ д/с №10 реализован зарплатный проект. Заключён договор с Сберегательным банком России № 67445120 от 10.11.2008г. Заработная плата работникам учреждения 2 раза в месяц перечисляется на счета банковских карт Visa Elektron в Сбербанк России.

6. СРЕДНЯЯ ЗАРАБОТНАЯ ПЛАТА ПО ДОУ



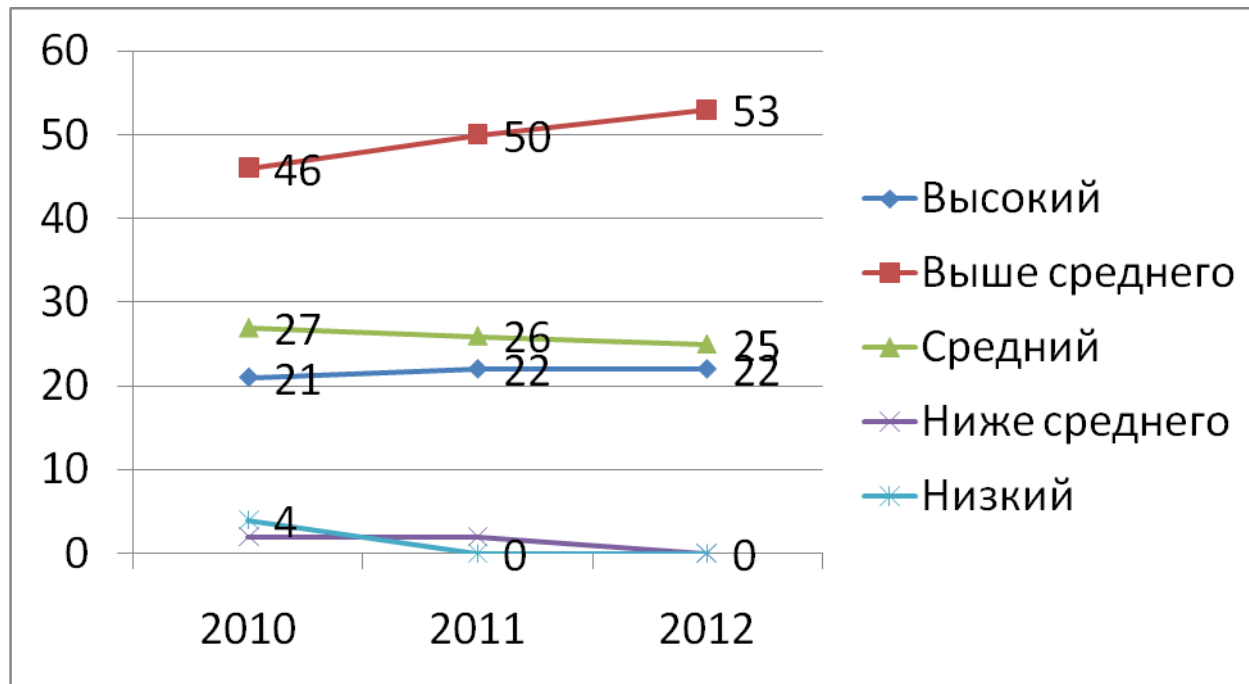
Проблема: Рост средней заработной платы по учреждению отстаёт от роста средней заработной платы по ДОУ города.

Причина: Работники находились на простое по причине капитального ремонта.

В 2012г. педагоги учреждения являются участниками программы по компенсации платы за съёмное жилье для педагогов. В этой программе приняли участие 3 педагога нашего учреждения.

7. Результативность образовательной работы с детьми.

Доля детей с различным уровнем готовности к обучению в 1 классе



Количество детей, владеющих базовыми знаниями для продолжения обучения в общеобразовательных школах стабильно. Количество детей с низким уровнем стабильно снижается. Положительная динамика происходит в результате :

1. Постоянно действующих семинаров по преемственности между школой и детским садом.
2. Выработана единая диагностическая система школы и детского сада, которая реализуется учителями и педагогами школы при выходе детей из ДОУ в школу.

8. Перспективы и планы развития.

- Обеспечение доступности дошкольного образования
- Повышение качества образовательной услуги
- **ПОВЫШЕНИЕ КВАЛИФИКАЦИИ ПЕДАГОГОВ ПО ВОПРОСУ ОРГАНИЗАЦИИ** непосредственной образовательной деятельности в течении всего дня.

